

Swine Fever or Hog Cholera is a Devastating Disease of Pigs – Prevent It

What is Hog Cholera?

Hog cholera is a highly contagious viral disease of pigs. It is also popularly known as classical swine fever, swine pest and hog cholera. Disease is caused by Pestivirus and resulted high mortality in young and adult pigs.

Why we concern about Hog Cholera?

All age groups of pigs are susceptible to Hog cholera Virus infection. Disease causes 100% mortality in young and grower; high morbidity in finisher and farrowing pigs leading to huge economic loss in pig farms. As an example



From a healthy Litter Av. 8 no. of growing pigs can be obtained at market age and total income will be $8 \times 4,000/- = \text{Rs } 32,000/-$



From Hog Cholera affected Litter no pigs will be survived and income will be nil.

Which animals are affected?

Besides our domestic pigs, wild hogs and Pygmy hogs are also affected in Hog Cholera.



Domestic pig



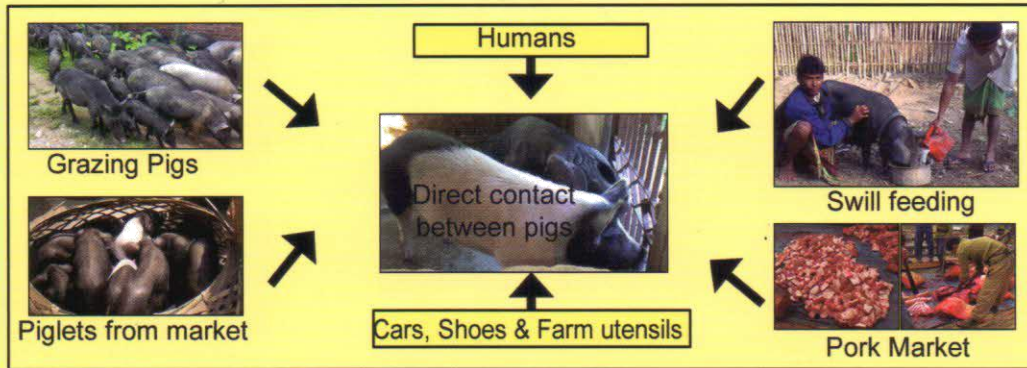
Wild hog



Pygmy hog

How Hog Cholera Virus spreads?

Susceptible pigs are infected through direct contact with affected animals and direct or indirect contact with pig products like pork, blood, animal waste. Virus can also spread through migratory pigs, newly procured young one from market, farmers, doctors, vehicles, shoes etc.



How you recognize Hog Cholera?

Affected pigs will exhibit visible clinical signs of swine fever after 5-10 days of post infection as acute, chronic and congenital forms. Symptoms and lesions recorded are as below-



Affected pigs show high fever (105-8°F), go off food, reluctant to move and remain huddle together



Pigs exhibit conjunctivitis and gummied-up eyes, nasal discharge.



Affected sow shows severe depression, generalized erythema.

Difficult respiration and coughing.



Blotchy discoloration of the skin, Cyanosis of ears, purpuric lesions over eyelids and snout and erythema over forelimb in grower pig.



Animals show lethargy, weakness of hindquarters, progressive paralysis.



Constipation followed by diarrhoea in affected pigs.



Infected pregnant sow abort and delivers still births and weak litters.



Opening of dead pigs show haemorrhagic and dark spots in the Spleen.



Pin point haemorrhage in kidney giving "Turkey egg" appearance. Inflamed lymph nodes and mesentery.



Ulcer formation in the large bowel and haemorrhages on the mucous membrane of the urinary bladder.

What you will do if Hog Cholera outbreak occurs in your farm?

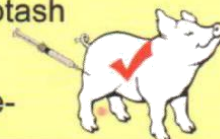
- Lock your farm and donot allow pigs to move out.
- Inform nearest Veterinary Doctor to confirm the disease. If require send appropriate samples through Vet to the laboratory for diagnosis of Hog cholera.
- Separate affected pigs and treat with antibiotics and vitamin in consultation with local Vet.
- Spray regularly with 4% washing soda or 4% phenol in the farm surrounding and floor of the pig house. Wash utensils with potash solution.
- Stop frequent movement of vehicles, persons through farm area.
- Burry dead pigs putting sufficient lime or washing soda.
- Stop selling pork, piglets in the market.
- Donot provide hotel/house hold waste to pigs.



How you make your pig farm free from Hog cholera?

- Keep constant vigil on pigs at every morning and evening.
- Donot buy piglets from market. Always select healthy piglets from known pig farm.
- Donot allow newly purchased piglet to mix with your old stock. Rather observe 3-4 weeks in isolated location for presence of any disease.

- Always provide cooked hotel and house hold waste to pigs. It will destroy the Hog cholera virus.
 - Keep yourself and farm surrounding clean. Dip feet/shoes in potash solution before entering into the farm house.
- Regularly Vaccinate pigs against Hog Cholera as per schedule-



Name of vaccine	Age of vaccination			Vaccine available at
	1 st vaccine	2 nd vaccine	Annual vaccination	
Lapinized vaccine	Two month	Three month (After one month of first vaccine)	Repeat after every six month interval	Veterinary Biological Animal Husbandry And Veterinary Department Guwahati, Khanapara
Cell cultured vaccine				Indian Veterinary Research institute, Izatnagar, UP

Achievement of our project

- Hog Cholera prevails in the entire north-eastern states including Sikkim and disease occurs through out the year.
- Besides our domestic pigs, we confirmed that wild Hog and endengered Pygmy Hog are affected in Hog Cholera outbreak.
- The project study identified pork market, piglet market, uncooked waste feeding and migratory animals as the major contributory factors for spreading of Hog Cholera.
- Development of rapid and accurate diagnostic tools for confirmation of Hog Cholera virus is most significant achievement of the project.

For further information contact us :

Principal Investigator
DBT Network Project on Classical Swine Fever
Department of Microbiology, College of Veterinary Science
Assam Agricultural University, Khanapara, Guwahati-781022
 Phone : 0361-2337700 (O) / 2364941(O) 09435558788 (Mo)
 Fax : 0361-2337700/ 2364941, E-mail : nnbarman@gmail.com

Prepared and Published by Dr. N. N. Barman



গাহৰিৰ জ্বৰ বা হ'গ কলেৰা এবিধ অতি মাৰাত্মক ৰোগ-ইয়াক প্ৰতিৰোধ কৰক



Swine Fever or Hog Cholera is a Devastating Disease of Pigs – Prevent It



DBT Network Project on Classical Swine Fever

Department of Microbiology, College of Veterinary Science
Assam Agricultural University, Khanapara, Guwahati-22

গাহৰিৰ জ্বৰ বা হ'গ কলেৰা কি ?

গাহৰিৰ জ্বৰ গাহৰিত হোৱা এক সংক্ৰামক ৰোগ। এই ৰোগ বহুসময়ত হ'গ কলেৰা, ক্লাছিকেল ছোৰাইন ফিভাৰ, গাহৰিৰ প্লেগ আদি নামেৰেও জনা যায়। ই পেষ্টিভাইৰাছৰ দ্বাৰা সংঘটিত হোৱা গাহৰিৰ এক মাৰাত্মক মহামাৰী ৰোগ।

আমি কিয় হ'গ কলেৰা ৰোগৰ প্ৰতি অধিক সজাগ ?

হ'গ কলেৰা ৰোগৰ বীজাণুৰে সকলো ধৰণৰ গাহৰিকে সমানে আক্ৰমণ কৰে। পোৱালি আৰু বাঢ়নীয়া গাহৰি অতি কম সময়ৰ ভিতৰতে মৃত্যু মুখত পৰে। ফলস্বৰূপে গাহৰি পালক সকল আৰ্থিক ভাৱে সৰ্বস্বান্ত হয়। উদাহৰণ স্বৰূপে



সু-স্বাস্থ্যবান গাহৰিৰ পোৱালি গঢ় হিচাপত ৮ টা বিক্ৰীৰ বয়সলৈ জীয়াই থাকিলে মুঠ আয় হ'ব $৮ \times ৪,০০০ = ৩২,০০০$ টকা



হ'গ কলেৰা ৰোগত আক্ৰান্ত পোৱালিৰ এটাও জীয়াই নাথাকিলে এক টকাও আয় নহয়।

কোনবোৰ জন্তু আক্ৰান্ত হয় ?

আমাৰ ঘৰচীয়া গাহৰিৰ লগতে বনৰীয়া গাহৰি আৰু নল গাহৰি হ'গ কলেৰা ভাইৰাছৰ দ্বাৰা আক্ৰান্ত হয়।



ঘৰচীয়া গাহৰি



বনৰীয়া গাহৰি



নল গাহৰি

হ'গ কলেৰা ভাইৰাছৰ উৎস ক'ত ?

আক্ৰান্ত গাহৰিৰ দেহৰ পৰা হ'গ কলেৰা ভাইৰাছ শৌচ-প্ৰসাৰ, নাক, মুখ, চকুৰ পৰা ওলোৱা পানী, দেহত প্ৰবাহিত হৈ থকা তেজ আদিৰ যোগে ১০-২০ দিন পৰ্যন্ত বহিঃ নিৰ্গত হৈ থাকে। হ'গ কলেৰা ভাইৰাছৰ দ্বাৰা আক্ৰান্ত গাহৰিৰ মাংসত এই ভাইৰাছ কিছুদিনলৈ বৰ্তি থাকে। গৰ্ভতে আক্ৰান্ত হৈ জন্ম হোৱা পোৱালি জীৱিত অৱস্থাত এই ভাইৰাছ অহৰহ বিয়পাই থাকিব পাৰে।

হ'গ কলেৰা ৰোগ কেনেকৈ বিয়পে ?

আক্ৰান্ত গাহৰিৰ প্ৰত্যক্ষ সংস্পৰ্শলৈ আহিলে তথা মৃত গাহৰিৰ নাড়ী-ভুঁক, তেজ আদিৰ সংস্পৰ্শত, মানুহ, যান-বাহন, জোতা, কাপোৰ আদিৰ যোগেদি এই ৰোগৰ ভাইৰাছ গাহৰিৰ দেহলৈ বিয়পিব পাৰে।



আপুনি হ'গ কলেৰা ৰোগ কেনেকৈ চিনাক্ত কৰিব ?

হ'গ কলেৰা ভাইৰাছৰ দ্বাৰা আক্ৰান্ত গাহৰিয়ে ৫-১০ দিনৰ পিছত তলত উল্লেখ কৰা ৰোগৰ লক্ষণ দেখুৱায়।



আক্ৰান্ত গাহৰিৰ জ্বৰ উঠে (১০৫ - ১০৮° ফা), খাবলৈ এৰে, চলাফুৰা কৰিব নিবিচাৰি একে ঠাইতে থুপ বান্ধি থাকে।



নাক মুখৰ পৰা পানী ওলায়, চকু উখহে আৰু ফেচকুৰি ওলাই চকুৰ পতা বান্ধি ৰাখে।



আক্ৰান্ত গাহৰিৰ গোটেই গাত ৰঙা চেকুৰা দেখা যায়।

উশাহ-নিশাহ লোৱাত কষ্ট পায় আৰু আক্ৰান্ত গাহৰিয়ে কাহি থাকে।



কেতিয়াবা অংশ বিশেষে গাৰ ছাল সেতা পৰে, কানৰ বৰণ প্ৰথমে ৰঙা হৈ পিছলৈ নীলা হয়।
চকুৰ পতা, মুখৰ অংশ আৰু আগভৰিৰ ভিতৰ অংশত ঠায়ে ঠায়ে ৰঙা চেকুৰা দেখা যায়।



গাহৰিবোৰ অৱশ হয় আৰু পিছফালৰ পৰা পক্ষাঘাত হ'ব ধৰে।



আৰম্ভনিতৈ শৌচ টান হয় আৰু পিছলৈ পনীয়া হয়।



গাভিনী গাহৰিৰ গৰ্ভপাত হয় আৰু কেতিয়াবা মৃত তথা দুৰ্বল পোৱালি জন্ম দিয়ে।



পাকস্থলিৰ ওচৰৰ প্লীহা উখহে আৰু ঠায়ে ঠায়ে ঘন কলা দাগ পৰে।



বৃক্কৰ বহিঃ আৱৰণত অতি ঘন আৰু স্পষ্ট তেজৰ বিন্দু বিস্তৃত হৈ থাকে।
আক্ৰান্ত গাহৰিৰ টনচিল তথা খাদ্যনলীৰ ওচৰৰ গ্ৰন্থিসমূহ উখহি ৰঙা পৰে।



বৃহদান্ত্ৰ ফালি চালে ঠায়ে ঠায়ে চোলাৰ বুটাম সদৃশ ঘূৰণীয়া ঘাঁ চকুত পৰে।

